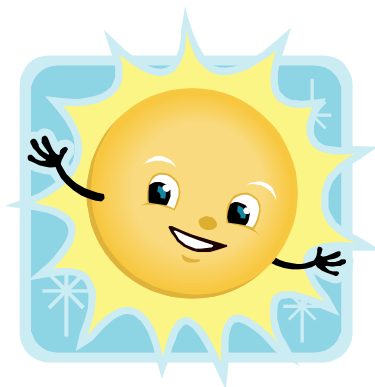


**Základní škola a mateřská škola Šilheřovice,  
příspěvková organizace  
Kostelní 230, 747 15 Šilheřovice**



**Příloha č. 1 k ŠVP ZŠ  
„Škola pro každého“**

**ŠKOLNÍ DRUŽINA  
PRO KAŽDÉHO**

J. Čarek: “Jen si děti všimněte, co je krásy na světě!”

Zpracovala: Koperová Iveta  
vychovatelka ŠD

## **1. CHARAKTERISTIKA ŠKOLNÍ DRUŽINY**

Školní družina se nachází v přízemí 1. stupně ZŠ. Pro svou činnost využívá místnost se samostatným vstupem s kapacitou 30 dětí. Místnost je rozdělena na relaxační zónu (koberec) a část se stoly a židlemi k sezení. Relaxační zóna je vybavena televizí s DVD. Děti mohou využívat tělocvičnu, školní hřiště a počítačovou učebnu v budově 1. stupně.

Stravování je zajištěno v jídelně v místní SŠ hotelnictví, gastronomie a služeb SČMSD Šilheřovice. Jsme vesnickou družinou, rodinného typu. Naše ŠD nese název ŠD PRO KAŽDÉHO stejně jako ŠVP ZŠ. ŠD usiluje o to, aby každý žák našel prostor pro realizaci svých zájmů a tyto zájmy dále rozvíjel. Provozní doba ve školní družině je od 11.30 h do 17.00 h., v pátek 11.30 – 17.30 hodin.

## **2. MATERIÁLNÍ PODMÍNKY**

Velikost prostoru ŠD odpovídá kapacitě 30 žáků. Podlaha je z PVC, které je snadno čistitelné, z části je pokryta novým kobercem pro relaxaci dětí. Místnost je vybavena stoly a židlemi pro stolní hry, výtvarné a pracovní činnosti. ŠD je vybavena novým nábytkem, který odpovídá svou velikostí výšce dětí.

ŠD využívá k pohybovým aktivitám školní hřiště a novou tělocvičnu. Zřizovatel počítá s výstavbou altánku u školního hřiště určeného k relaxaci dětí za slunečného počasí. K dispozici je i počítačová učebna na 1. stupni ZŠ. ŠD využívá i keramickou dílnu.

ŠD je vybavena dostatečným množstvím pomůcek, každý rok jsou doplňovány o nové dle zájmů a potřeb dětí.

Přístup do ŠD mají děti samostatným vchodem. Místnost ŠD je vybavena vkusným nábytkem, který toto prostředí zútulňuje.

Prostor ŠD je dostatečně osvětlen zářivkami. V místnosti je umyvadlo s teplou vodou. Prostředí ve ŠD splňuje estetická kritéria. Je vyzdobena především výsledky práce žáků. Výzdoba je obměňována dle ročních období a dle aktuální inspirace.

Ve ŠD je televize, DVD a video. K dispozici je keyboard a klavír ve třídě v 1. patře. Žáci jsou vedeni k šetrnému zacházení s vybavením ŠD.

Prostory ŠD odpovídají charakteru činnosti. Prostředí je útulné, inspirativní pro sociální kontakty a komunikaci.

### **3. PERSONÁLNÍ PODMÍNKY**

Vychovatelka ŠD splňuje ÚSO vzdělání pedagogického směru obor vychovatelství a učitelství MŠ se specializací na hudební výchovu. Je zařazena dle kategorizace, praxe v oboru 20 let. Každoročně se účastní akreditovaných kurzů a programů dalšího vzdělávání pedagogů. Využívá samostudium dle zákona č.563/2004 Sb. k vlastnímu rozvoji v oboru a tvorbě ŠVP pro ŠD.

Dle možnosti, vlastní specializace a osobního zaměření vede zájmové kroužky (Taneční kroužek, Kroužek zdravotního cvičení, Kroužek pro budoucí prvňáčky).

V případě onemocnění učitele je schopna zajistit potřebné suplování.

Vychovatelka svou činností podporuje všeobecný rozvoj osobnosti každého žáka.

Úzce spolupracuje s vedením školy, učiteli, rodiči, vedoucími kroužků, řídí se pokyny poradenských zařízení.

Má právní vědomí, zná bezpečnostní předpisy pro práci.

### **4. EKONOMICKÉ PODMÍNKY**

Spotřeba světla a tepla je hrazena zřizovatelem v rámci rozpočtu obce pro ZŠ. Prostředky na mzdu vychovatelky sleduje a každoročně přehodnocuje dle stavu žáků ve ŠD ředitelka školy, prostředky jsou poskytovány krajským úřadem.

Příspěvek rodičů žáka je stanoven směrnicí ředitelky školy na částečnou úhradu neinvestičních nákladů ve školní družině na 200,-Kč za školní rok. Tato částka platí i pro každé další dítě v případě docházky sourozenců do ŠD. Úplata je splatná do konce měsíce října kalendářního roku.

Rodiče nebo jiní zákonní zástupci žáka platí úplatu za družinu v základní škole. Úplatu vybírá vychovatelka a vystaví příjmový doklad. Při pozdějším nástupu žáka do družiny v průběhu školního roku nedochází ke snížení úplaty. Úplata může být snížena nebo prominuta žákovi, pokud je společně posuzovanou osobou pro nárok na sociální příplatek, který podle zákona č.117/1995Sb., o státní sociální podpoře pobírá jeho zákonný zástupce nebo jiná oprávněná osoba. Úplata může být dále snížena žákovi, pokud má nárok na příspěvek na úhradu potřeb dítěte v pěstounské péči podle zákona č.117/1995 Sb., o státní sociální podpoře a tento příspěvek nebo jeho část je vyplacena. Úplata může být snížena nebo prominuta, pokud zákonný zástupce prokáže ředitelce školy, že má nárok na některý příplatek uvedený v předchozích odstavcích - tzn., doloží příslušné potvrzení úřadu práce. Dále musí doložit, že je mu příplatek vyplacen.

Žadatel o snížení nebo prominutí úplaty předloží škole písemnou žádost s uvedením důvodu, kopii rozhodnutí úřadu práce o poskytování sociálního příplatku nebo potvrzení o pěstounské péči a kopii dokladu, které prokazují, že je mu příslušný příplatek skutečně vyplácen. Ředitelka školy podle vyhlášky č.74/2005 Sb., o zájmovém vzdělávání v platném znění rozhodne ve správním řízení o snížení nebo prominutí úplaty. Údaj o snížení nebo prominutí úplaty je veden v dokumentaci u ředitelky školy.

Úplata je splatná předem. Pokud za dítě není zaplacen poplatek, vychovatelka školní družiny o tom uvědomí ředitelku školy nejpozději do jednoho měsíce. Ředitelka školy může rozhodnout o případném vyloučení žáka ze školní družiny. Po projednání se zřizovatelem se činnost v době všech prázdnin přerušuje. Výše úplaty zůstává stejná i v měsících, kdy jsou prázdniny.

## **5. PODMÍNKY BEZPEČNOSTI PRÁCE A OCHRANY ZDRAVÍ**

Pro činnost školní družiny platí stejná ustanovení o BOZP jako ve školním řádu. Pokud ŠD pro svoji činnost využívá odborné učebny (např. tělocvičnu, keramickou dílnu, počítačovou učebnu...), řídí se příslušnými řády pro tyto učebny. Při provozu školní družiny jsou každoročně učiněna všechna opatření, aby nebezpečí úrazu bylo minimalizováno. Na počátku školního roku jsou žáci poučeni o bezpečnosti a společenských normách v ZŠ, ŠD, ŠJ a v ostatních prostorách využívaných ŠD. Vzhledem k tomu, že se denně přesouváme do školní jídelny vzdálené od ŠD, jsou děti důrazně poučeny o zásadách bezpečného přesunu na oběd. Do jídelny se k nám připojují i děti, které ŠD nenavštěvují i tyto děti jsou dodatečně poučeny. Pokud počet dětí do jídelny přesáhne počet 25, přidává se k vychovateli další pedagogický pracovník. O poučení je veden záznam v přehledu VVP. V případě porušení zásad jsou žáci opětovně poučeni o prevenci bezpečnosti.

Do školní družiny přicházejí žáci po skončení vyučování pod vedením vychovatelky. Pokud ostatní třídy končí později, předá děti vychovateli učitelka, která vyučovala poslední hodinu. Pitný režim – žáci si přinášejí do školní družiny nápoje sami, je vyhrazený prostor pro jejich uskladnění, vychovatelka dbá na dodržování pitného režimu.

Lékárnička pro první pomoc je umístěna ve sborovně v 1. poschodí a je přístupná k ošetření v dopoledních i odpoledních hodinách. Tel. čísla rodičů nebo jiných zákonných zástupců jsou uvedena v zápisních lístcích a v přehledu VVP pro okamžité informování o úrazu žáka.

Skladba zaměstnání ve ŠD je volena s ohledem na dopolední zatížení dětského organismu školní výukou. Velký důraz je kladen na relaxaci a pohybovou aktivitu ve venkovních prostorách. ŠD využívá pro svou činnost vlastní prostory, které svým vybavením a uspořádáním odpovídají potřebám dětí mladšího školního věku. Prostor ŠD se výrazně odlišuje od vybavení školních učeben.

Místnost ŠD je vybavena umývadlem s teplou vodou, odpovídajícím zářivkovým osvětlením, koberec je pravidelně vysáván a PVC myté mokrou cestou. Prostor je pravidelně větrán oknem. ŠD se nachází v klidové zóně budovy bez hluku. Ve ŠD jsou používány pouze bezpečné pomůcky.

Jedná se o školní družinu vesnickou, rodinného typu, ve které vládne příznivé sociální klima. Respektují se ind. potřeby žáků, jejich osobní problémy, vychovatelka je nápomocná při řešení konfliktů a problémů a učí je asertivně konflikty řešit. Pomocí kruhu pravdy a pohody, schránky důvěry bránit šikaně a patologickým jevům. Vychovatelka je seznámena s preventivním programem ZŠ o šikaně o ochraně zdraví. Činnost ŠD směřuje žáky k osvojení zásad zdravého životního stylu.

Prostor ŠD je z hlediska bezpečnosti a ochrany zdraví pravidelně kontrolován.

## **6. PODMÍNKY PŘIJÍMÁNÍ ŽÁKŮ A PODMÍNKY PRŮBĚHU A UKONČOVÁNÍ VZDĚLÁVÁNÍ**

Činnost ŠD je určena přednostně pro žáky prvního stupně základní školy. O zařazení dětí do školní družiny rozhoduje ředitelka školy. Činnosti ŠD se mohou zúčastňovat i žáci nezařazení do družiny, pokud se této činnosti neúčastní plný počet žáků zařazených do družiny. V době hlavních prázdnin je zajišťován provoz školní družiny po dohodě se zřizovatelem. Přihlašování a odhlašování žáka ze ŠD je prováděno na základě písemných žádostí rodičů. Podmínkou přijetí je řádně vyplněná přihláška a zaplacení úplaty za ŠD. Při zápisu jsou zákonní zástupci žáka seznámeni s Vnitřním řádem školní družiny.

Pokud za dítě není zaplacen poplatek, vychovatelka o tom uvědomí ředitelku školy nejpozději do jednoho měsíce. Ředitelka školy může rozhodnout o případném vyloučení žáka ze školní družiny. Pokud žák soustavně narušuje školní řád a činnost školní družiny, může být rozhodnutím ředitelky školy z družiny vyloučen. Ředitelka školy může rozhodnout o vyloučení žáka ze ŠD, pokud tento žák soustavně nebo nějakým významným projevem porušil kázeň a pořádek, ohrožuje zdraví a bezpečnost ostatních, dlouhodobě svévolně nenavštěvuje ŠD nebo z jiných zvláště závažných důvodů. Tento akt nemá povahu správního řízení.

## **7. VZDĚLÁVÁNÍ ŽÁKŮ SE SPECIÁLNÍMI VZDĚLÁVACÍMI POTŘEBAMI**

Dominantou všech aktivit je výchova, vzdělání a rekreace dětí, při čemž jedním ze zásadních kritérií je i sociální podtext a to nenásilné začleňování méně adaptabilních jedinců do kolektivu.

Stupeň postižení žáků nevyžaduje vytvoření speciálních podmínek, je zajištěna jejich plná integrace. ŠD nabízí významný prostor pro integraci těchto žáků. Při práci s těmito žáky je využívána především individuální forma. ŠD je vybavena didaktickými hrami pro tyto děti, v případě po dohodě s učiteli je možnost si speciální pomůcky půjčovat.

Při vzdělání žáků se spec. vzděl. potřebami vychovatelka úzce spolupracuje s třídními učiteli, dyslektickými asistenty, rodiči, výchovným poradcem a vedením školy. Důsledně se řídí pokyny PPP, Centra Srdce v Opavě a pokyny lékařů.

Vychovatelka věnuje dalšímu sebevzdělávání v této oblasti.

Ve ŠD se ind. věnujeme žákům mimořádně nadaným, především umožněním dalšího rozvíjení jejich ind. zájmů. Nabízíme aktivity zaměřené na rozvoj jejich tvořivosti, spolupráce, vztahů a sociální a emocionální inteligence. Umožňujeme zařazení takového žáka do aktivit primárně určených vyšším věkovým skupinám. Úzce spolupracujeme s poradenským zařízením, se školou.

Vychovatelka i v této oblasti formou samostudia zvyšuje svou odbornou připravenost.

## **8. FORMY VZDĚLÁVÁNÍ:**

**a) příležitostné** – besídka k Vánocům, divadelní představení, karneval ve ŠD, Volba MISS ŠD, Koloběžkiáda, sportovní odpoledne

**b) pravidelná výchovná, vzdělávací a zájmová činnost** – každodenní činnost přihlášených žáků v oddělení ŠD, kroužek florbalu

**c) individuální práce** – práce se žáky se spec. vzdělávacími potřebami, práce se žáky mimořádně nadanými

**d) spontánní činnosti** – odpolední klidové činnosti, činnosti při pobytu venku pro přihlášené žáky

**e) příprava na vyučování** – činnost ŠD umožňuje přípravu na vyučování (psaní DÚ, did. hry, internet....)

## **9. DÉLKA A ČASOVÝ PLÁN VZDĚLÁVÁNÍ**

ŠVP je zpracován na 3 roky.

## **10. CÍLE VZDĚLÁVÁNÍ**

Zájmové vzdělávání ve školní družině naplňuje svými specifickými prostředky obecné cíle vzdělávání dané školským zákonem a navazuje na cíle stanovené ŠVP vlastní ZŠ.

Rozvoj osobnosti žáka, jeho učení a poznání, osvojování základů hodnot, na nichž je založena naše společnost, získávání samostatnosti a schopnosti projevit se jako samostatná osobnost působící na své okolí.

Probouzet v žákovi kladný přístup ke škole, ke vzdělání, naučit rozlišovat čas práce, čas odpočinku a relaxace.

Rozvíjet praktické dovednosti v zájmových činnostech.

Naučit žáka správným zásadám chování ke spolužákům a dospělým lidem.

Pochopení a uplatňování zásad demokracie – ÚMLUVA O PRÁVECH DÍTĚTE (každý má svá práva a povinnosti).

Učit žáka ochraně vlastního zdraví, pěstování zdravého životního stylu.

Vypěstovat u žáka kladný vztah k přírodě a k živ. prostředí.

Utváření vědomí národní a státní příslušnosti, ale i respektu k jiné etnické, kulturní a náboženské skupině.



## KLÍČOVÉ KOMPETENCE

Jednotlivé vzdělávací cíle jsou slučovány do rozvíjených kompetencí, které vybavují žáky činnostně zaměřenými a prakticky využitelnými dovednostmi. Prostřednictvím volnočasových aktivit jsou posilovány a rozvíjeny:

1. Kompetence k učení
2. Kompetence k řešení problémů
3. Komunikativní kompetence
4. Sociální a interpersonální kompetence
5. Občanské kompetence
6. Kompetence k trávení volného času

## 11. OBSAH VZDĚLÁVÁNÍ

**J. Čarek: „Jen si děti všimněte, co je krásy na světě!“**

Obsah ŠVP pro ŠD je strukturován podle tematického celku základního vzdělávání Člověk a jeho svět. K motivaci slouží báseň J. Čarka.

### SCHÉMA TABULEK:

Tematický okruh	Formulace činnosti a její stručný popis	Číslo rozvíjené kompetence
-----------------	---	----------------------------

### 1. MÍSTO KDE ŽIJEME

#### Náš domov

U nás doma	Vyprávíme si o životě naší rodiny	3,4,5
	Kreslíme a malujeme, jak trávíme s rodiči náš společný čas	4,6
	Ptáme se, co kdo dělá v našich rodinách-kresba, malba, koláž	3,6

<b>Náš dům</b>	Popisujeme domy (byty), v nichž bydlíme, jejich zařízení.	2,3,4
	Stavíme náš dům ze stavebnicových dílů.	2,3,5
	Stavíme si ideální dům, v němž bychom chtěli v budoucnosti žít.	2,4,5
	Vyprávíme si, co se odehrálo (co by se mohlo stát) v našem domově-příhody rovněž kreslíme nebo zapisujeme.	2,3,4
	Zařizujeme si náš pokoj-nábytek a další vybavení vystřihujeme z barevných papírů, sestavujeme různé varianty a celek dokreslujeme.	2,3,4,6

## Škola

<b>Naše škola</b>	Povídáme si s ředitelkou školy na téma Jak se řídí škola	1,3,5
	Zjišťujeme, kdo všechno v naší škole pracuje(setkáváme se s nepedagogickými zaměstnanci školy).	1,3
	Zamýšlíme se nad tím, co je v naší škole hezké, a co bychom rádi změnili – píšeme reportáž o naší škole a ilustrujeme jí.	1,6
	Projektujeme ideální třídu, která by se nám líbila a do níž bychom rádi chodili, a návrhy výtvarně zpracujeme.	1,6
	Zdobíme školní družinu, vymýšlíme a kreslíme logo družiny.	1,6
	Hledáme ve škole nebo v jejím okolí „ukrytý poklad“ – orientační soutěž.	3,5,6
	Tvoříme papírový (krabicový) model školy a jejího nejbližšího okolí.	2,6
	Vyrábíme piktogramy pro oddělení školní družiny, tříd, pracoven a další prostory naší školy.	2,5,6
	Představujeme si, co bychom viděli skrytou kamerou ve třídě (při vyučování i o přestávce) – pracujeme ve skupinách nebo ve dvojicích, které dostanou čas na přípravu. Potom své scénky předvedou ostatním.	3,5,6

<b>Čím jezdíme</b>	Hledáme dopravní spojení pomocí internetových stránek atd.	1,2,3
	Výtvarně znázorňujeme různé hromadné dopravní prostředky.	1,3
	Hrajeme si na přepravu vlakem, autobusem, metrem, tramvají, jsme v roli cestujícího dítěte, dospělého, revizora atd.	1,2,5

<b>Cesta do školy</b>	Povídáme si o cestě do školy a domů. Ptáme se na bezpečnost cesty každého z nás do školy.	1,2,4
	Zajímáme se o dopravní značky v našem okolí - procházíme ulicemi, určujeme značky a jejich význam (o čem nás informují, co nám nařizují, co nám dovolují...)	1,2,6
	Hledáme smysl dopravního označení, např. přechodů (zeber) na ulicích, semaforů na křižovatkách apod. Při vycházce sledujeme dodržování pravidel silničního provozu na těchto místech, a uvědomujeme si příčiny dopravních nehod.	1,3,5
	Soutěžíme ve znalosti dopravních značek a předpisů.	1,5,6
	Vyrábíme si dopravní značky.	2,5
	Do plánu města doplňujeme dopravní značky a zdůvodňujeme jejich umístění.	1,3,5
	Na dopravním hřišti si hrajeme na policisty, chodce, cyklisty.	2,3,5
	Soutěžíme jízdě zručnosti na koloběžce(družstva, jednotlivci)	1,6
	Orientujeme se v mapě, hledáme v internetové fotomapě (najdeme náš dům, školu, cestu do školy, spojení vlakem, autobusem, tramvají...atd.)	2,4

<b>Chodec, cyklista</b>	Vyrábíme „dopravní pexesa“ s tématem pozemní, vodní letecké dopravy.	2,3,4
	Odhalujeme nástrahy na cestách pro chodce a cyklisty (podchody, nadchody, cesta po silnici v místě, kde chybí chodník, apod.)	3,4,5
	Zjišťujeme, co nesmí chybět na našem kole – beseda s názornými ukázkami.	1,6
	Soutěžíme ve znalostech dopravní výchovy.	1,2,6

#### **Naše obec**

<b>Obec, v níž žijeme</b>	Na vycházkách hledáme zajímavosti naší obce (budovy, stromy, sochy, pomníky, vodní toky, nápisy na sídlech, institucích dominanty).	1,2,5,6
	Kreslíme a malujeme místa, kde je nám dobře, kam rádi chodíme (přírodní zákoutí, hřiště, kino, knihovna...).	
	Společně výtvarně zobrazujeme naše město – někdo maluje domy, jiný stromy, další sochy... Vše potom vystříháme a sestavíme kolektivní výtvarné dílo.	1,2,5
	Vymýšlíme, jak by mohlo vypadat ideální město (vesnice) – kolektivní skládanka z obrázků nebo stavebnic	1,2,4
	Kreslíme mapu místa, kam rádi chodíme na procházku.	2,5,6
	Putujeme na určené místo podle vlastnoručně vyrobené mapky	2
	Stavíme naše město z kostek	2,4,5
	Vyrábíme ozdobné předměty a výrobky pak použijeme k výzdobě družiny i celé školy apod.	1,2,4

<b>Jak žijeme</b>	Na vycházkách si povídáme o tom, kde v naší obci pracují a co dělají policisté, hasiči, knihovnice, zemědělci...	1,2,6
	Kreslíme, čím bychom chtěli být.	1,3
	Hledáme zdůvodnění, proč jsme si vybrali nakreslené povolání, a důvody zapisujeme a porovnáváme je. Zjišťujeme, co musíme umět pro výkon vybrané profese.	1,4,5

<b>Ztráty a nálezy</b>	Představujeme si, jak bychom se zachovali, kdybychom se ztratili – přehráváme si scénky.	1,2,3
	Zamýšlíme se, co bychom učinili, kdybychom našli malého kamaráda, který se ztratil.	2,3,5
	Předcházíme nepříjemné situaci, že bychom zabloudili nebo se ztratili – na vycházce hledáme orientační body a jdeme podle nich.	5,6
	Hrajeme si na Ztráty a nálezy (našli/ztratili jsme peněženku, doklady, klíče, apod.).	1,3,5

<b>Cesta do knihovny – cesta za dobrodružstvím</b>	Jdeme navštívit knihovnu.	3,5,6
	Ptáme se knihovnice, které knížky si žáci nejraději půjčují (knihovnic nám vysvětluje rozdíly mezi žánry, které si žáci oblíbili).	1,3,4
	Besedujeme o naší nejoblíbenější knize, povídáme si o ilustracích.	3,5
	Navštěvujeme místní knihovnu a vyhledáváme knihy a časopisy, kde se píše o naší obci.	2,3
	Z různých materiálů tvoříme postavičky z pohádek, které jsme si oblíbili.	1,2,6
	Vyrábíme obal na knihu, tvoříme záložku do knihy.	1,6
	Vymýšlíme krátké příběhy s ilustracemi, vyrábíme knihu.	1,3,5
	Hrajeme loutkové divadlo pro mladší kamarády.	1,3,4

### Tradice naší obce

<b>Jak bylo dříve</b>	Čteme, posloucháme pověsti našeho regionu. Besedujeme o historii obce.	1,3
	Kreslíme znak obce.	1,5,6
	Připravujeme výstavku našich prací a dostupné literatury o minulosti naší obce.	1,3,6

<b>Masopust</b>	Vyprávíme si, co jsou masopustní zvyky.	1,3,4
	Vyrábíme si masopustní masky.	1,2,6
	Pořádáme dětský karneval.	1,2,6
	Vyzdobíme družiny nejlepšími maskami.	3,4,5

<b>Vítáme jaro</b>	Besedujeme lidových tradicích a zvycích jara, čteme úryvky z knížek, v nichž se o nich vypráví.	1,3,6
	Vyrábíme tradiční předměty z odštívků látek, papíru, keramiky...	1,2,6
	Zpíváme písně o jaru a tančíme při hudbě.	1,3,6

<b>Slet čarodějnic</b>	Vyhlašujeme soutěž o „Čarodějnici roku“, účast na čarodějnickém discu.	4,5
------------------------	--	-----

## 2. LIDÉ KOLEM NÁS

### Rodina

<b>Vizitka naší rodiny</b>	Besedujeme o tom, co očekáváme od rodičů – a co oni od nás.	3,4
	Představuje povolání našich rodičů, pantomima, kreslení.	3,4
	Povídáme si o našich prarodičích a širší rodině.	3,4

<b>Den matek</b>	Besedujeme o tom, co pro nás znamenají naše maminky, kreslíme, čím se doma zabývají, co pro nás dělají ...	1,3,4
	Vyrábíme dárky pro radost maminkám.	3,4,6
	Připravujeme se na oslavu Dne matek.	3,6

### Kamarádi

<b>Mí kamarádi</b>	Sestavujeme PRAVIDLA družiny – pravidla soužití, žebříčky hodnot...	2,4,5
	Hrajeme si scénky na téma Čím si kamarádi dělají radost.	3,6
	Hrajeme si na malíře a malujeme portrét kamaráda.	1,3,4
	Z vystříhaných podobizen vytváříme skupinový portrét naší družiny.	3,6
	Při hře zjišťujeme, jak se známe.	1,3,5
	Povídáme si o rozdílu mezi slovem kamarád, přítel a spolužák.	1,3,4

<b>Učíme se toleranci a pořádku</b>	Kriticky hodnotíme naši ŠD, a společně se domluvíme, čím můžeme vylepšit její vzhled.	2,6
	Přemýšlíme o vandalismu, opravujeme poškozené hry....	2,5,6

<b>Nejsme všichni stejní, cvičíme naše smysly.</b>	Uvědomujeme si, v čem a jak jsou znevýhodněni někteří lidé (psychicky či tělesně).	3,5
	Zkoušíme se dorozumět jen odezíráním, abychom se vcítili do situace neslyšících lidí.	4,5
	Představujeme si, pocity nevidomého člověka (zavázané oči).	3,4,5
	Ve dvojicích zkoušíme role nevidomého a jeho průvodce.	1,6
	Cvičíme hmat (po slepu určujeme předměty, které jsme předtím vložili do krabice).	2,3,4
	Orientujeme se v prostoru – zkoušíme na hřišti dojít po slepu k cíli.	2,4,5

<b>Všude žijí lidé</b>	Čteme si pohádky z různých světadílů. Ilustrujeme pohádkové příběhy z dalekých krajů.	3,6
	Sbíráme obrázky a články o zemích, ze kterých pohádky pocházely.	1,3
	Povídáme si o národních jídlech typických pro určité země.	1,2,6
	Naučíme se hru dětí z jiných zemí.	1,4,5,6
	Vyrábíme masky s motivy cizokrajných pohádek.	2,5,6



## Svátky a oslavy

<b>Každý den má někdo svátek</b>	Seznamujeme se se jmény v kalendáři, a zapisujeme si spolužáky, kteří mají v tomto školním roce svátek, abychom jim mohli popřát.	1,4,5
----------------------------------	---	-------

<b>Kouzelný čas adventní a Vánoce</b>	Vnímáme začínající atmosféru Vánoc, vyprávíme si o smyslu adventní doby.	2,3
	Připravujeme adventní kalendář.	2,6
	Vyrábíme adventní věnec.	3,4,5,6
	Vyrábíme Mikuláše, čerty, anděly, Lucky.	3,4,5,6
	Vyprávíme si o vánočních zvycích, které se zachovaly dodnes.	1,3
	Učíme se koledy, připravujeme vánoční besídku.	1,6
	Na vycházkách pozorujeme výzdobu obce.	3,4
	Vyrábíme vánoční ozdoby.	1,2,6

<b>Velikonoce</b>	Čteme si o národních a místních zvycích.	1,3
	Malujeme a zdobíme kraslice.	1,6
	Zdobíme třídu a okna symboly Velikonoc.	5,6

<b>Den dětí</b>	Soutěžíme a závodíme, tančíme v tělocvičně.	3,4,5,6
-----------------	---	---------

## Jak se správně chovat

<b>Známe kouzelná slovíčka</b>	Besedujeme o „kouzelných“ slovech a jejich významu.	1,2,3
	Hrajeme scénky s „kouzelnými“ slovíčky, a bez nich.	1,2,3
	Hrajeme si a učíme se správně zdravít, podat ruku ...	3,4

<b>Cestou necestou</b>	Na příkladech si připomínáme vhodné a nevhodné chování v dopravních prostředcích na silnicích, hovoříme o následcích dopravní nekázně.	1,2,3,4,5
------------------------	--	-----------

<b>V restauraci a u stolu</b>	Seznamujeme se s pravidly slušného chování ve veřejných prostorách.	1,3,5
	Cvičíme se ve správném stolování.	3,4
	Při stolování dodržujeme základní hygienické návyky, a hodnotíme vzájemně naše chování u stolu.	2,5
	Dodržování zásad správného stolování procvičujeme denně ve školní jídelně.	1,3
	Soutěžíme v chování u stolu.	1,3

<b>Co jsme viděli a slyšeli ve sdělovacích prostředcích (MV)</b>	Povídáme si o pořadech v televizi, v rozhlasu, doporučujeme si vhodné pořady, argumentujeme, proč se nám líbí.	3,6
	Porovnáváme realitu (naše zkušenosti) s filmovými příběhy.	2,3,5

### 3. LIDÉ A ČAS

#### Náš denní režim

<b>Můj den</b>	Vyprávíme si o zásadách pravidelného denního režimu, učíme se rozlišovat povinnost a zábavu.	1,2,3,6
	Kreslíme, co nás nejvíce baví, co nás baví méně...	1,5,6
	Společně připravujeme týdenní plány činností ŠD.	1,2
	Besedujeme o možnostech správného využívání času, inspirujeme se u jiných lidí.	3,6

<b>Co jsme dělali v našem volném čase</b>	Ohlížíme se za prázdninami. Shromáždíme pohlednice a obrázky míst, která jsme navštívili, a povídáme si o nich.	1,2,6
	Tvoříme víkendový zápisník. Zaznamenáváme si co jsme prožili v sobotu a neděli, kde jsme byli.	1,2,6

<b>Jak pomáhaly děti dříve, a dnes?</b>	Čteme si o životě žáků, z různých společenských vrstev, srovnáváme situaci s dneškem.	1,3,5
	Povídáme si o tom, jak pomáháme doma, hrajeme scénky s touto tematikou.	3,4,6
	Ilustrujeme knížky o domácích pracích, které vykonávaly dříve děti.	4,6

<b>Lidé a minulost</b>	Čteme české pohádky, říkadla...	1,2,3,4,6
	Učíme se a zpíváme lidové písně.	1,2,6
	Prohlížíme si staré časopisy o módě, o bydlení, o vaření ...	5,6

#### **4.ROZMANITOST PŘÍRODY**

##### **Příroda okolo nás - rostliny, živočichové.**

<b>Stavíme z přírodnin</b>	Při vycházkách do lesa či parku upevňujeme pravidla chování v přírodě, sbíráme plody a zhotovujeme z nich drobné šperky.	3,5,6
	Stavíme objekty ze shromážděných přírodnin	2,5,6
	Vyrábíme lesní strašidlo.	1,2,6
	Obtiskujeme listy	1,2,6

<b>Ptačí tajemství</b>	Sledujeme, kdy k nám přilétají různé druhy tažných ptáků.	1,2,3
	Poznáváme ptáky po hlase, a učíme se je napodobovat.	1,2
	Pracujeme s atlasem ptáků, zaznamenáváme do mapy světa lety tažných ptáků.	1,6

<b>Naše květiny</b>	Povídáme si o různých odrůdách květin a o jejich podmínkách k životu, pečujeme o květiny.	3,5,6
---------------------	---	-------

<b>Práva zvířat</b>	Besedujeme o právech každého živočicha na život.	2,3,5
	Zajímáme se o planetu Zemi a o chráněné živočichy.	1,3,5,6
	Vyprávíme si o domácích zvířatech, a na základě vlastní zkušenosti si vysvětlujeme, jakou péči vyžadují.	1,6

## Roční období

<b>Příroda a my</b>	Besedujeme o ročních obdobích, sledujeme změny v přírodě, život zvířat, vztahy mezi zvířaty.	1,2
	Čteme si o přírodě a jejich proměnách.	1,3
	Učíme se písničky a básničky s tematikou ročních období.	1,3,5
	Na vycházkách pozorujeme změny v přírodě, a malujeme je.	1,3
	Na vycházkách pozorujeme a poznáváme živočichy, rostliny z obrázků, vědomosti procvičujeme při didaktických hrách.	1,2
	Zpíváme písničky o ročních obdobích, počasí.	1,3
	Vyrábíme koláže charakterizující jednotlivá roční období a měsíce.	1,2,3

## Počasí

<b>Pranostika na každý den</b>	V literatuře vyhledáváme pranostiky, a uvažujeme o jejich smyslu.	1,2,3
	Porovnáváme pranostiky s aktuálním vývojem počasí.	2,3,5

## Chráníme si životní prostředí

<b>Den Země</b>	Vytvoříme plakát ke Dnu Země.	2,4,5
	Při vycházkách do okolí školy a bydliště pozorujeme čistotu a úpravu okolí.	1,3,5
	Pomáháme při úklidu okolí školy a družiny.	5,6

<b>Co do přírody nepatří</b>	Besedujeme o tom, jak člověk škodí nebo prospívá lesu	1,4,5
	Odpovídáme v kvízu na téma, co do lesa nepatří.	1,2,5
	Při vycházce do přírody si všímáme všeho, čím ji poškozuje činnost člověka.	4,6

## 5. ČLOVĚK A JEHO ZDRAVÍ

### Poznáváme své tělo

<b>Já</b>	Z encyklopedií si vypisujeme zajímavosti o lidském těle a jeho funkcích.	1,2,3
	Na arch balícího papíru obkreslujeme postavu jednoho z nás, a do obrysu dokreslujeme nejdůležitější tělesné orgány.	3,4,5

### Pečujeme o své zdraví

<b>Kouzla pro zdraví</b>	Vyprávíme si o otužování a zdravém životním stylu.	1,3
	Zjišťujeme jak správně relaxovat a odpočívat.	5,6

<b>Čistota půl zdraví</b>	Kontrolujeme běžnou denní hygienu, čistotu oděvu, a jeho vhodnost.	3,5,6
	Besedujeme o osobní hygieně a jejím významu.	1,4,5
	Ujasňujeme si hygienické zásady při kašli, kýchání, použití WC, stolování...upozorňujeme se vzájemně na prohřešky proti těmto zásadám.	1,2,3

<b>Náš zdravý jídelníček</b>	Sestavujeme desatero zásad zdravé výživy.	1,2
	Kreslíme ovoce a zeleninu.	1,3,6
	V časopisech hledáme obrázky zdravých potravin.	4,5,6
	Soutěžíme ve smyslovém poznávání zeleniny, ovoce, koření, a dalších potravin.	1,3
	Poznáváme houby, které rostou v blízkém lese. Pracujeme s atlasem hub, zjišťujeme, jak nezeměnit jedlé za jedovaté.	1,3

<b>Chci být zdravý</b>	Povídáme si o tom, jak pečovat o své zdraví, zacházet s léky...	1,2,3
	Učíme se ošetřovat jednoduché zranění.	1,2
	Čteme a vyprávíme si o tom, jak předcházet úrazům, co se nám může stát při koupání, při jízdě na kole...	1,3

<b>Co nás může ohrozit</b>	Předvádíme, jak se máme chovat na ulici, v dopravních prostředcích, abychom se vyhnuli úrazu.	1,4
	Na modelových situacích zkusíme chování při snaze neznámého člověka navázat s námi kontakt, učíme se přivolat pomoc dospělého nebo policie.	1,3
	Poznáváme nebezpečné a jedovaté rostliny.	1,2,6

<b>Už vím jak-den bez úrazu</b>	Ptáme se, co nám může uškodit (neznáma zvířata ...)	1,3,5
	Vyprávíme, co se nám nebezpečného přihodilo, jak jsme situaci zvládli.	3,5
	Učíme se telefonovat – znalost krizových čísel.	1,4
	Učíme se zásadám první pomoci.	1,2,3,5
	Odhalujeme další nebezpečí, která nás mohou ohrozit (injekční jehly na pískovištích, neznáme nápoje, bonbóny...)	1,2,3,4,6

### **Chodíme ven každý den**

<b>Každodenní pobyt venku</b>	Denně chodíme do přírody, na školní hřiště...	5,6
	Každý měsíc se naučíme novou hru.	6
	Pořádáme jednoduché soutěže s míčem či se švihadlem.	6
	Po organizovaných závodivých a sportovních hrách, relaxujeme při spontánních hrách.	6

<b>Příroda-naše tělocvična</b>	Při vycházkách překonáváme přírodní překážky.	5,6
	Hrajeme hry podporující tělesnou zdatnost s rozvojem paměti a orientace v přírodě.	6

<b>Zimní radovánky</b>	Při vycházkách do zimní přírody sledujeme stopy zvířat na sněhu.	3,5,6
	Soutěžíme, kdo nejlépe postaví sněhuláka.	6
	Závodíme v hodu sněhovou koulí na cíl, do dálky...	6
	Kreslíme do sněhu.	6
	Soutěžíme v bobování.	6

<b>Míčové hry</b>	Seznamujeme se s pravidly míčových her.	6
	Nacvičujeme vybíjenou i kopanou na hřišti i v tělocvičně.	6
	Soutěž v míčové olympiádě.	3,6

<b>Atletická olympiáda</b>	Připravujeme hry pro naše sportovní odpoledne.	3,4,5,6
----------------------------	--	---------



## **PRŮŘEZOVÁ TÉMATA**

Budou procházet napříč obsahem vzdělávání ve ŠD.

**Osobnostní a sociální výchova**

**Výchova demokratického občana**

**Výchova k myšlení v evropských a globálních souvislostech**

**Multikulturní výchova**

**Environmentální výchova**

**Mediální výchova**

**DALŠÍ VZDĚLÁVACÍ OBLASTI ŠVP VLASTNÍ ZŠ, KTERÉ SE BUDOU UPLATŇOVAT V ČINNOSTI ŠD.**

**Informační a komunikační technologie**

**Umění a kultura (Výtvarná výchova, Hudební výchova, Dramatická výchova)**

**Člověk a zdraví (Výchova ke zdraví, Tělesná výchova)**

### **Použité materiály:**

RVP pro základní vzdělávání

Manuál pro tvorbu ŠVP v základním vzdělávání

NIDM – Metodika pro podporu tvorby ŠVP ve školských zařízeních pro zájmové vzdělávání

Bedřich Hájek a kol -. Jak vytvořit vzdělávací program pro školní družiny

**ŠVP ZŠ: Škola pro každého**